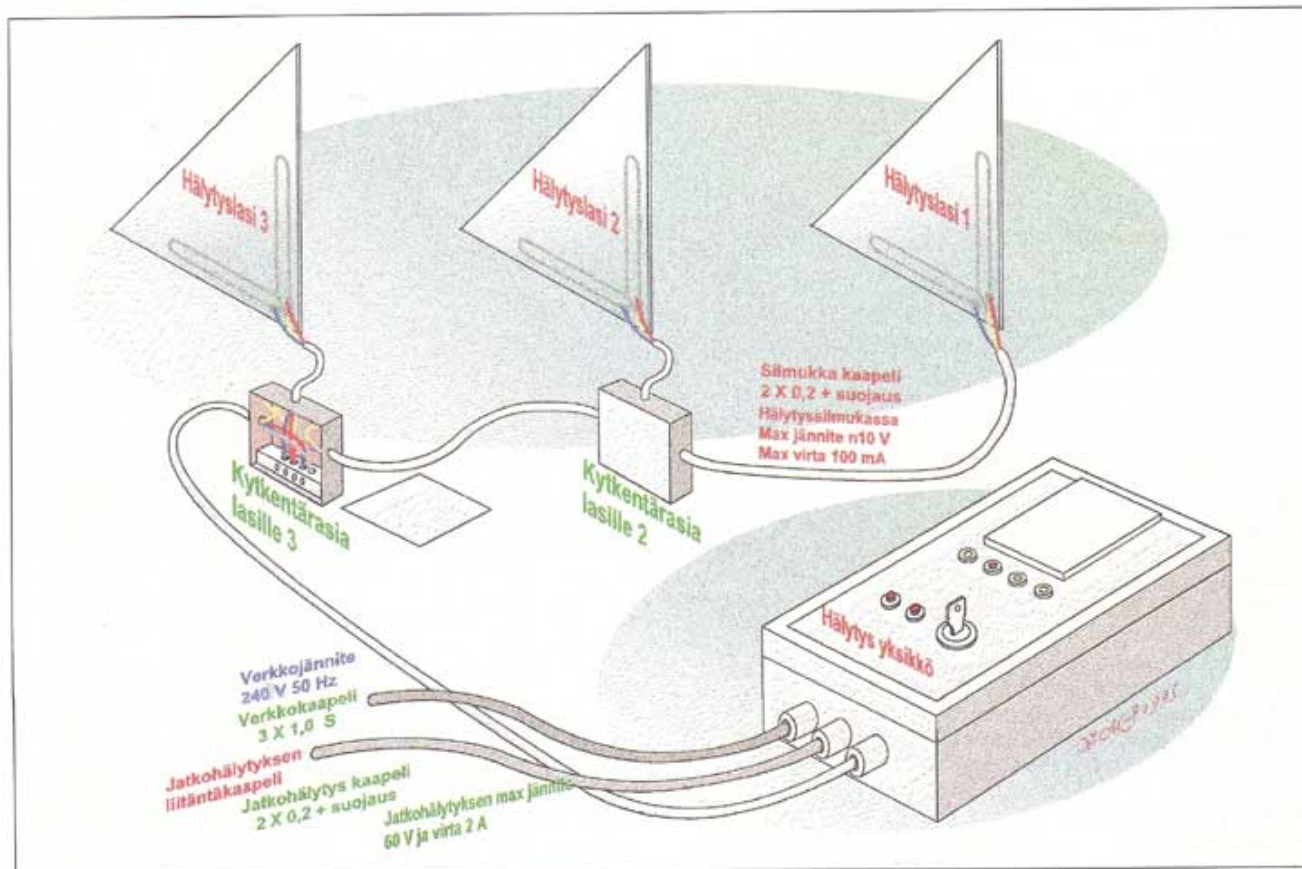


JT-HÄLYTYSLASI JT-HÄLYTYSYKSIKKÖ Jaakko-Tuote Oy

JT-hälytyslasi on tehokas ja varma tapa suojautua murroilta. JT-hälytyslasi on aina 4...12 mm karkaistua lasia, ja se voidaan laminoida muihin lasihin tai liittää eristyslaseihin.

Tällöin saavutetaan murransuojauksen lisäksi myös muita laminoidun lasin etuja, esim. UV-suojaus, luodinsuojaus, ääneneristys, palonsuojaus ja lämmön-eristys.

J.T



TUOTEKUVAUS

Karkaistuun JT-hälytyslasiin on painettu sähköä johtava hälytyspiiri, jossa virtaa muutaman voltin jännite, enintään 10 V. Hälytyspiiri on kytketty koaksiaalikaapelilla erillisen JT-hälytysyksikköön, josta hälytys voidaan edelleen ohjata hälytyskeskukseen, vartiointiliikkeeseen ja poliisille.

JT-hälytyslasi erottaa herkästi hälytyspiirissä tapahtuvat muutokset lasin rikkoutuessa tai jonkun tunkeutuessa hälytys-

piireihin, jolloin se antaa välittömän signaalin hälytysyksikköön. JT-hälytyslasi ei reagoi ääniin tai tahattomiin törmäyksiin, joissa lasi säilyy ehjänä, ja näin aiheuttomien hälytysten määrä vähenee huomattavasti. JT-hälytyslasit voidaan kytkeä myös sarjaan, jolloin yhteen hälytysyksikköön voidaan liittää 1...10 hälytyslasia.

JT-HÄLYTYSYKSIKKÖ

- toimii normaalilla verkkovirralla
- sisäänrakennettu akku ja latauslaite varmistavat toiminnan myös sähkökatkoksen sattuessa jopa yli 2 h ajan
- voidaan liittää eri tyyppisiin murtohälytymiin, esim. summerit
- on varustettu avainkytkimellä, joka estää yksikön käytön muilta kuin avaimen haltijalta
- koko on 200 x 120 x 100 mm, ilman avainta.

JT-HÄLYTYSLASIN ASENNUSOHJEET

Yleistä:

- Hälytyslasin johtimien pituus on normaalitoimituksessa leveys + korkeus + 600 mm.
- Lasia on käsiteltävä varoen. Lakalla suojattua hälytyspiiriä ei saa naarmuttaa.
- Hälytyspiirin johtimien juotospisteitä ei saa kuormittaa vetämällä johtimista.
- Hälytyspiirin johtimien tulee olla vapaasti kyntetilassa juotospisteiden kohdalla. Tarvittaessa johtimet voidaan kiinnittää muovikiinnikkeillä karmiin läpiviennin kohdalla. Johtimien löysyys on varmistettava.
- Käytä läpivienneissä suojaputkea.
- JT-hälytysikkuna on yleensä kiinteä-karminen, mutta voi olla myös avattava, jolloin on huomioitava, että virtapiiri on saranapuolella.

ASENNUS

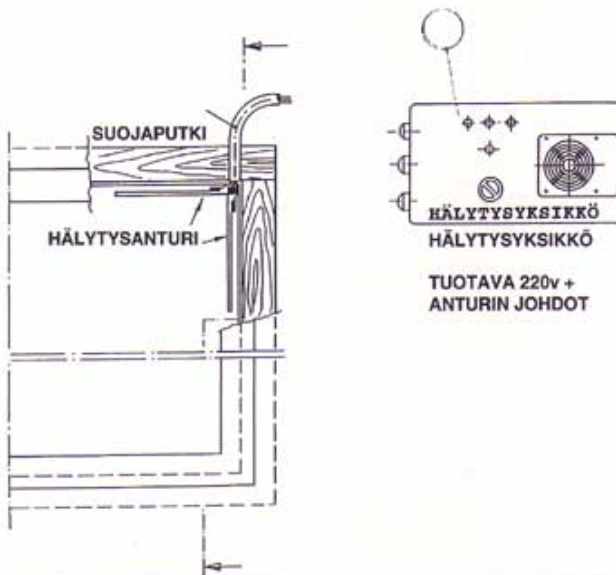
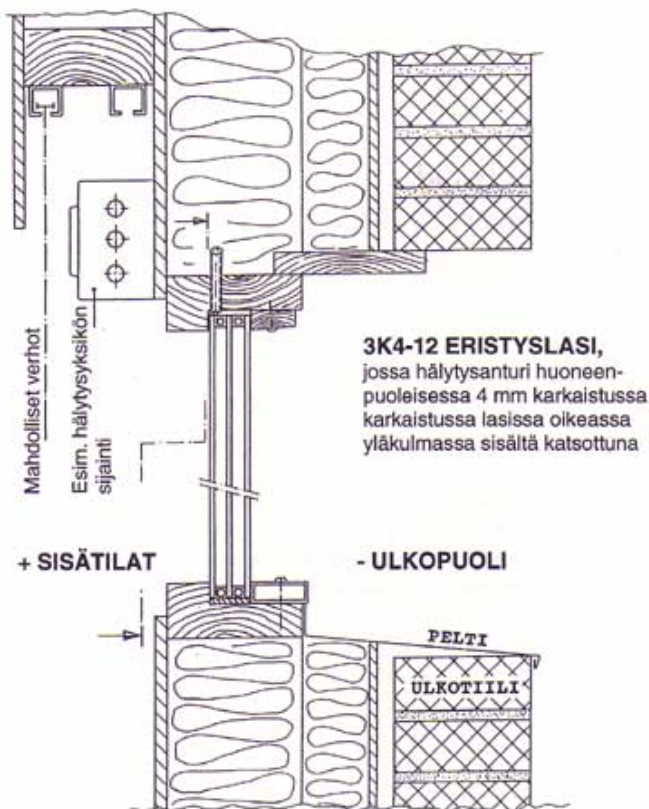
Yksinkertainen ikkunapuite, puu/alumiini

- JT-hälytyslasin hälytyspiiri tulee yläreunan toiseen kulmaan siten, että hälytyspiiri sekä johtimet ovat huone-tilaan päin.
- Lasi tiivistetään tiivistenauhoin ja huullos kitataan kummaltakin puolelta.
- Ennen lasituslistojen kiinnittämistä on varmistettava hälytyspiirin toiminta koetinkynällä tai vastusmittarilla.
- Hälytyslasia ei saa asentaa kittaamalla lasitettavaan pokaan.
- Lasituskynteen korkeuden on oltava vähintään 18 mm ja huullosleveyden vähintään 2 mm.
- Alumiinipuitteeseen asennettaessa on varmistettava, että juotoskohdat eivät ole kosketuksissa metalliin. Laita pala teippiä tai tiivistysnauhaa juotoskohtien ja alumiinin väliin.

Kytetty ikkunapuite, puu/alumiini

- JT-hälytyslasi asennetaan ulommais- seen pokaan hälytyspiiri yläreunaan saranapuolelle siten, että hälytyspiiri sekä johtimet ovat huonetilaan päin.
- Muutoin kuten edellä.

ESIMERKKI ASENNUKSESTA



TEKNISET OMINAISUUDET

Ehjän piirin vastus	< 5 Ω
Rikkoutuneen piirin vastus	> 20000 Ω
Suurin sallittu kuormitus	100 mA
Suurin suositeltu käyttöjännite	36V DC
Minimikoko	300 x 300 mm
Maksimikoko ja paksuudet	2100 x 4500 mm, 5...12 mm 1700 x 3000 mm, 4 mm

VALMISTUS JA NEUVONTA

Jaakko-Tuote Oy
Jokiahteentie 15
27430 PANELIA
Puh. (938) 864 7228
Telekopio (938) 864 7565
12. 10. 1996 alkaen suuntanumero (02)

MYynti

Rakennus- ja lasialan hyvin varustetut liikkeet

JAAKKO-TUOTE OY